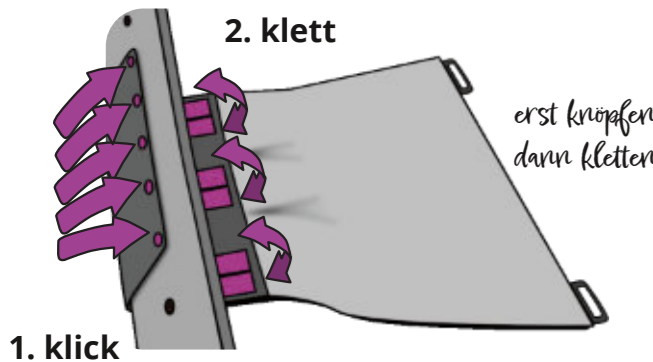


3 Beutel und Bauchgurt verbinden

4 Beutel und Träger verbinden



Verbinde alle **Druckknöpfe** am **Beutel** mit denen am **Bauchgurt** (der farbige Knopf dient als Mittenmarkierung). Schließe dann durch gleichmäßiges **Umschlagen** des Bauchgurtes die **Klettverbindung**.

Stell die **Stegbreite** ein, wie in unserem Anleitungsvideo gezeigt:

mamamotion.de/steg



Führe den **Gurt** durch den **Ring** am Beutel und **schließe** alle **Druckknöpfe**. Schließe zusätzlich immer auch den **Knebelknopf** für doppelte Sicherheit.

Stülpe das **Cover** vollständig **zurück**, um die Verbindung abzudecken.

Pflegehinweise

Alle Materialien sind geprüft und schadstofffrei. Mit einer **Wäsche** vor der ersten Verwendung entfernst du aber dennoch Appretur/Ausrüstung von den Textilien und gehst auch bei **Allergieneigung** sicher.

Bitte verwende beim Waschen des Beutels immer den Waschschutz! **Trenne** beim Waschen also den **Beutel** vom **Hüftgurt** und bring den magentafarbenen **Waschschutz** am Beutel an. Sprich uns an, falls dir der Waschschutz fehlt.

Alle Teile der MaMo empfehlen wir bei **30-40°C** im Schonwaschgang zu waschen. Teile, die dein Baby in den Mund nimmt, also insbesondere die **Gurtschoner**, solltest du **regelmäßig** waschen.

Starke Sonneneinstrahlung vermeiden

Lagere deine MaMo möglichst **nicht in der Sonne**, da sich die Farbe unseres Naturmaterials Ramie unter intensiver Lichteinstrahlung verändern kann. Das ist eine Produkteigenschaft - mehr Infos dazu findest du unter

mamamotion.de/ramie

Bauchgurttasche als Zubehör



Für alle Kleinigkeiten, die schnell zur Hand sein sollen. Die praktische Tasche kannst du auch ohne Babytrage verwenden.

mamamotion.de/tasche

A_M_V11

Hilfe bei Fragen und Problemen

- FAQ & Videos
mamamotion.de/faq
- Support per Videochat
mamamotion.de/videochat
- Support per Mail & Telefon
support@mamamotion.de
0511 89738999



Social

Zeig deine MaMo - wir verlosen regelmäßig Gutscheine :

mamamotion.de/meinemamo

[#mamobabywearing](https://www.instagram.com/mamobabywearing)

[#meinemamo](https://www.instagram.com/meinemamo)



Babytragen wenn es kalt ist

Verwende unsere Kumja Jackenerweiterung, um dein Baby unter deinen Jacken zu tragen.

[kumja.de](https://mamamotion.de/kumja.de)



MaMo
Bau dir deine Babytrage

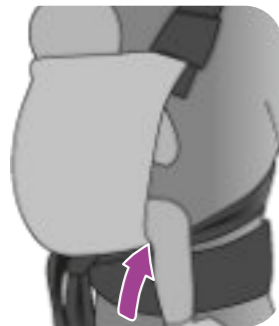
Anleitung

MaMo made by

MamaMotion
ausrüster für mamas & papas

1 Beutelgröße wählen

Konfektionsgröße des Babys beachten



Der Beutel passt, wenn Babys **Oberschenkel** bis kurz vor die **Kniekehlen gestützt** werden und die **Unterschenkel frei** beweglich sind.

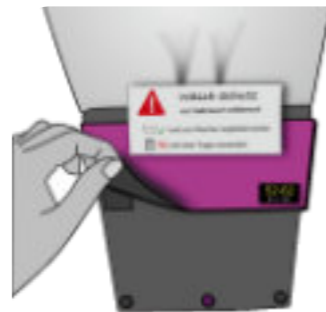
Klette die **Stegbreite** bei der richtigen Beutelgröße bei Bedarf schmaler, wie in unserem Anleitungsvideo gezeigt:

mamamotion.de/steg



2 Klett-Schutz entfernen

Verwendung nur ohne Klett-Schutz zulässig!



Bringe den Klett-Schutz aber unbedingt wieder an, sobald der Beutel nicht mehr mit dem Hüftgurt verbunden ist. Der **Schutz verhindert** die **Verschmutzung** des Hakenbandes.

Insbesondere wenn du den Beutel einzeln **waschen** willst, muß der Schutz immer angebracht werden.

1 Bauchgurt anlegen



anfangs in der Taille

Lege den Bauchgurt um. Die Druckknöpfe sind aussen. Der Beutel hängt von der oberen Kante des Bauchgurtes aus nach unten. Trage dein Baby am besten mit seinem **Köpfchen auf "Herzhöhe"**. Der Bauchgurt wird also die **ersten Monate** eher in der **Taille** getragen, später tiefer.

Zieh den **Bauchgurt** relativ **fest**, soweit es noch bequem ist. Überschüssiges **Gurtband** lässt sich gefaltet in der kleinen Tasche im Bauchgurt **verstauen**.

2 Baby hineinsetzen



ein Spiegel kann helfen, die Mitte zu finden

Setze dein Baby **mittig** vorne ein Stück **vor den Bauchgurt tief in den Beutel**. Streife dann den **Beutel mit einer Hand** gleichmäßig **nach oben**, während du mit der anderen Hand dein Baby weiterhin sicher hältst. Das geht gut wie oben gezeigt im "diagonalen Stützgriff".

Lege dir **nacheinander** die **Schulterträger** über die Schultern.

3 Beutel festziehen



eng festziehen = Tragekomfort

Greife **beide Träger** fest mit der **freien Hand hinter deinem Rücken**. Dann kannst du die 2. Hand vom Baby wegnehmen - dein **Kind wird** von der Trage **gehalten**. **Kreuze** die **Träger** mit beiden Händen und **zieh** sie ausreichend **fest**. Zieh eher **nach unten fest**, damit das Trägerkreuz gut mittig auf deinem Rücken liegt.

Dein Baby soll so **eng** im Beutel sitzen, daß du dich mit fertig gebundener Trage nach vorne beugen kannst, **ohne das Gefühl** zu haben, es **festhalten zu müssen**.

Achte bei diesem "Test" aber darauf, den **Kopf** deines Babys zu **stützen**, wenn nötig.

4 per Doppelknoten sichern



schon fertig

Führe die **Träger unter den Beinen** deines Kindes, **über** dem **Hüftgurt**, entlang und mache direkt **unter Babys Po** und auf dem Hüftgurt einen **Doppelknoten**.

Knote die Bänder nocheinmal nach hinten, wenn sie dich vorne stören. Verwende die **Kopfstütze** wenn nötig.